

旋的前部，另一端附着于背腹收吻肌之间。1对肾管，游离悬挂，肾孔位于肛门的稍前方。脑神经节有1对明显的眼点（图文引自 Gibbs, 1977）。

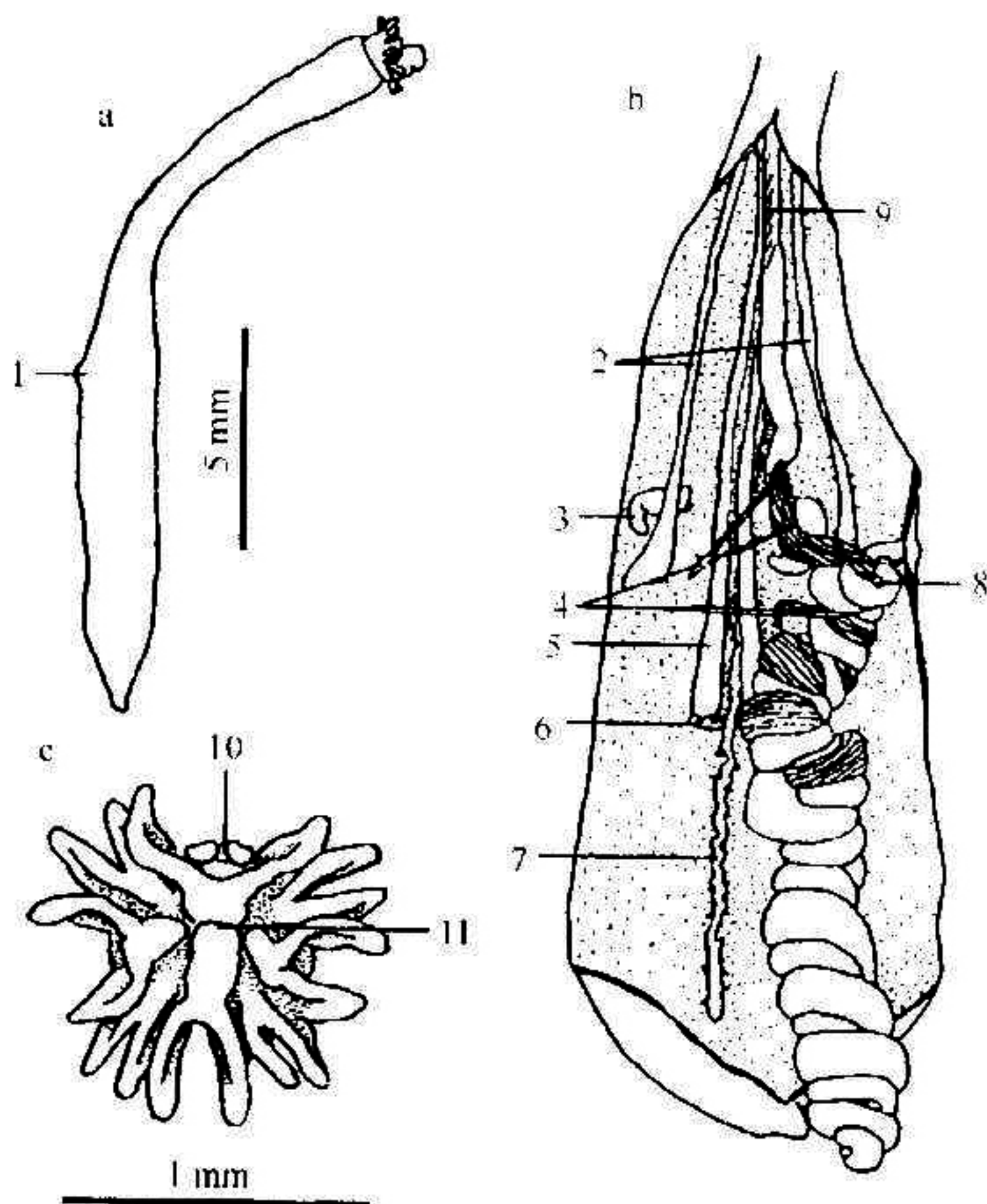


图 51 珠光戈芬星虫 *Golfingia margaritacea margaritacea* (Sars) (仿 Gibbs, 1977)

Fig. 51 *Golfingia margaritacea margaritacea* (Sars) (after Gibbs, 1977)

a. 整体观；b. 内部解剖；c. 口盘前面观。1. 肛门；2. 背收吻肌；3. 肾管；4. 固肠肌；5. 腹收吻肌；6. 生殖腺；7. 腹神经索；8. 直肠盲囊；9. 普利氏管；10. 项器；11. 口

生境 穴居泥或砂石底质，由潮间带至水深 5285 m 的深海。

地理分布 广布种。大西洋和太平洋，两极海域。福建沿海；日本海，挪威，北海，英格兰，葡萄牙，澳大利亚。

(23) 长戈芬星虫 *Golfingia elongata* (Keferstein, 1863) (图 50、图 52)

Phascolosoma elongatum Keferstein, 1863; 39.

Phascolosoma cylindratum Keferstein, 1865b; 428; Selenka, De Man and Bulow, 1883; 25; Gerould, 1913; 382; Leroy, 1936; 425.

Phascolosoma charcoti Hérubel, 1906a; 127; 1906b; 651.

Phascolosoma derjugini Gadd, 1911; 82.

Golfingia elongata; Murina, 1964; 259; Stephen and Edmonds, 1972; 90; Cutler, 1973; 134; Gibbs, 1977; 10; Cutler, Cutler and Nishikawa, 1984; 262; Saiz-Salinas, 1984a; 180; Cutler and Cutler, 1987; 751; Li, Zhou and Wang, 1992b; 78; Zhou, Wang and Li, 1993; 47; Pagola

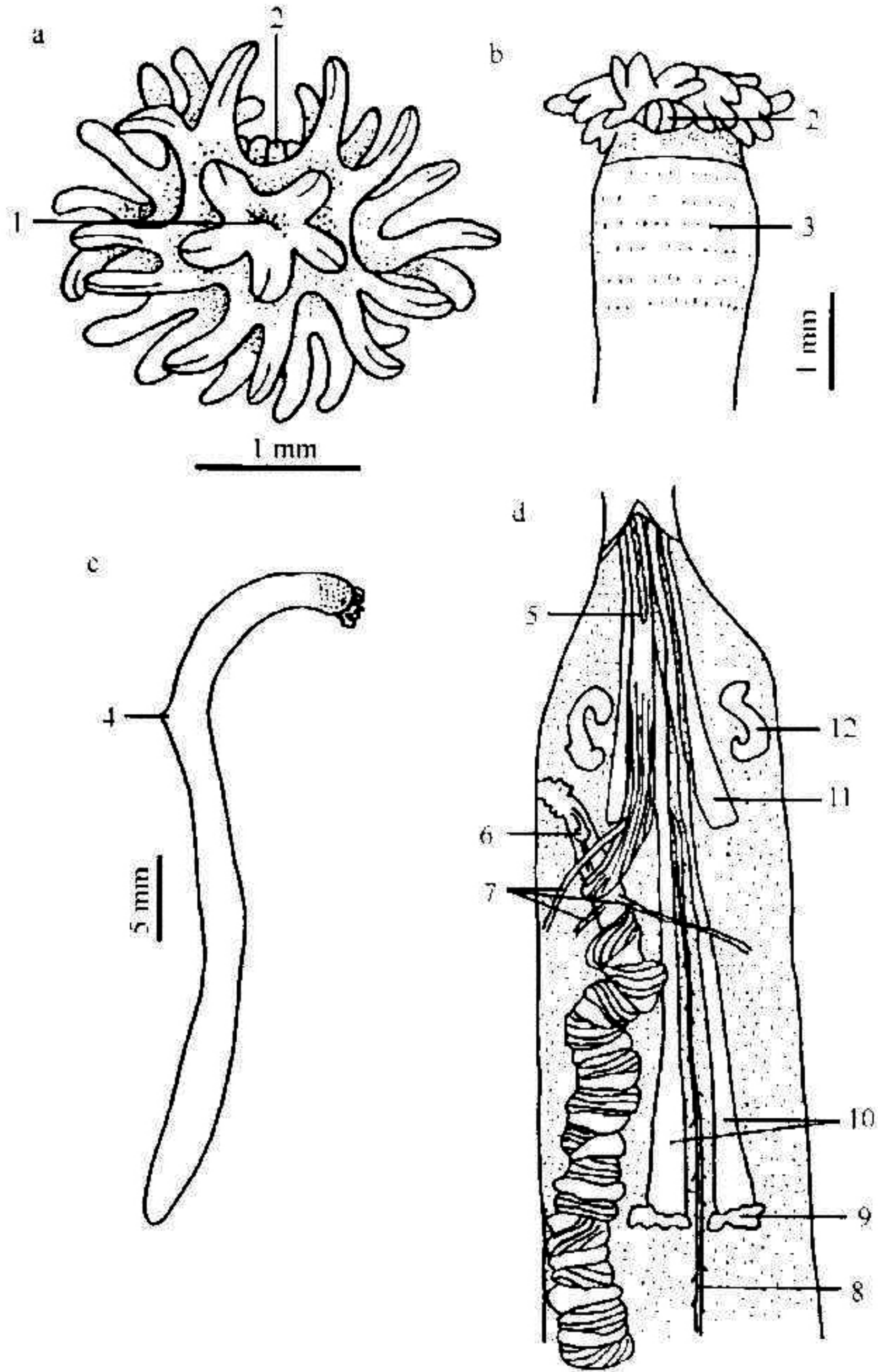


图 52 长戈芬星虫 *Golfingia elongata* (Keferstein)

Fig. 52 *Golfingia elongata* (Keferstein)

- a. 口盘前面观; b. 吻前部背面观; c. 整体观; d. 内部解剖。1. 口; 2. 项器; 3. 吻钩;
4. 肛门; 5. 普利氏管; 6. 直肠盲囊; 7. 固肠肌; 8. 腹神经索; 9. 生殖腺; 10. 腹收
吻肌; 11. 背收吻肌; 12. 肾管

Carte and Saiz-Salinas, 1996; 64; 2000; 2192.

Golfingia cylindrata: Stephen and Edmonds, 1972; 89.

Golfingia charcoti: Stephen and Edmonds, 1972; 89.

Golfingia derjugina: Stephen and Edmonds, 1972; 90.

模式标本产地 法国。

标本采集记录 海南岛 (Pagola-Carte & Saiz Salina, 1996, 2000)。广东碓洲岛 (Murina, 1964)。86-022; 5个, 1986. XI. 16, 厦门小嶝岛, 标本由李凤鲁采集。

形态特征 体细长, 20—45mm, 大的个体可达150mm。吻部约为体长的一半。体色灰白, 壁薄, 半透明, 皮肤表面光滑, 无明显的皮肤乳突生长。吻部远端生有钩环5—6圈, 顶端口盘生有触手20—36个。

纵肌层连续, 不分离成束。收吻肌2对: 腹对长, 始自体中部; 背对细短, 始自近肛门处, 2对收吻肌的始点相距甚远。纺锤肌始自近肛门处的直肠壁上, 在体腔末端不固着。固肠肌3条, 其中1条后食道固肠肌发自第1肠螺旋, 另一端固着在左侧体壁。另有2条始自最后1个肠螺旋, 分别固着在左右两侧体壁。这3条固肠肌在体壁的附着点接近同一水平。肠螺旋30—40转。直肠盲囊小, 球形。2个肾管, 长约5mm, 游离悬挂在体腔中, 肾孔在肛门的稍前方。普利氏管简单, 无细管。

生境 从潮间带至水深500m。中国沿海多分布在潮间带风化岩石的缝隙之间。

地理分布 福建、广东、海南岛; 北大西洋, 地中海, 西太平洋, 印度洋, 南极海域。

(24) 普通戈芬星虫 *Golfingia vulgaris vulgaris* (de Blainville, 1827) (图50、图53)

Sipunculus vulgaris de Blainville, 1827: 312.

Phascolosoma vulgare: Keferstein, 1863: 39; Baird, 1868: 81; Selenka, De Man and Bulow, 1883: 20; Lanchester, 1905a: 27; Fischer, 1914a: 94; Sato, 1937a: 151; 1939: 462.

Phascolosoma ovestoni Ikeda, 1904: 12.

Phascolosoma kolense Gadd, 1911: 80.

Phascolosoma solitarium Sluiter, 1912: 15.

Golfingia vulgaris: Murina, 1971b: 43; Cutler and Murina, 1977: 177; Gibbs, 1977: 14; Cutler, Cutler and Nishikawa, 1984: 266; Saiz-Salinas, 1984a: 182.

Golfingia vulgaris vulgaris: Stephen and Edmonds, 1972: 110; Cutler and Cutler, 1987: 753; Li, Zhou and Wang, 1992b: 79; Zhou, Wang and Li, 1993: 51; Pagola-Carte and Saiz-Salinas, 1996: 64; 2000: 2192.

模式标本产地 法国迪埃普。

标本采集记录 台湾 (Sato, 1939)。海南三亚 (Pagola-Carte & Saiz-Salinas, 1996, 2000)。

形态特征 体长20—35mm (至200mm), 宽5—8mm。吻长6mm, 宽2mm。体表面近似光滑, 灰白色, 并有珍珠光泽, 吻基部和体后部色深, 呈黄灰色。皮肤乳突小而低矮, 唯有吻基部和体后部稍大, 高0.03—0.04mm, 宽0.02—0.04mm。吻远端有分散生长的棘刺, 尖端轻度后弯, 高0.06—0.15mm。触手指状, 数多 (多达150个, Gibbs, 1977), 环绕在口和项器的周围。

纵肌层连续, 体腔壁有珍珠光泽。2对收吻肌; 腹对长, 始自体中部; 背对细短,